



Kamery IP DIGITUS® Plug&View

Instrukcja szybkiej instalacji (QIG)

Co znajduje się w pudełku

| | |
|--|------------------------|
| 1 kamera IP Plug&View | Opcjonalnie: |
| 1 zasilacz z kablem | 1 element montażowy na |
| 1 kabel Ethernet | suficie/na ścianie |
| 1 instrukcja szybkiej instalacji | 1 zestaw montażowy |
| 1 płyta CD z programami narzędziowymi | |
| 1 wyjmowana antena | |

Dziękujemy za wybranie kamery IP Plug&View, którą można szybko i łatwo przygotować do pracy bez skomplikowanych ustawień sieciowych.

1 Przygotowania

Przed zastosowaniem kamery IP należy wykonać czynności przygotowawcze.

Podłączanie anteny

Podłączyć antenę bezprzewodową do złącza i dokręcić śruby montażowe.

Podłączanie zasilania

Podłączyć kabel dołączonego zasilacza do złącza „Zasilanie” kamery.

Podłączyć kamerę do routera (np. AVM Fritz!Box, Telekom Speedport, itd.)

Podłączyć jeden koniec dostarczonego kabla sieciowego do portu LAN kamery. Podłączyć drugi koniec kabla sieciowego do jednego ze złączy oznaczonych „LAN” z tyłu routera. Niektóre routery posiadają tylko jedno złącze LAN, inne mają ich kilka. Router musi posiadać sprawne połączenie internetowe.

Wkładanie karty SD

Kamery IP Plug&View współpracują z kartami mikro SD o pojemności do 32 GB, które można kupić u dystrybutorów. Zdjęcia lub filmy wykonane kamerą IP są zapisywane na tej karcie.

Jeśli kamera ma port zewnętrzny i nie ma pamięci wewnętrznej, należy włożyć kartę mikro SD do odpowiedniego gniazda, aż mocno się zatrzaśnie.

2 Ustawianie konta użytkownika Plug&View

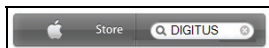
Aby korzystać z kamery Plug&View oraz wykonywać filmy w dowolnym czasie i miejscu, należy zarejestrować kamerę na koncie użytkownika Plug&View. Konfigurację i sterowanie można prowadzić ze smartfona/tabletu oraz z komputera.

2.1 Tworzenie konta użytkownika za pomocą smartfona/tabletu

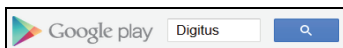
W przypadku urządzeń Apple® iOS aplikację „DIGITUS® Plug&View” można pobrać w sklepie App Store. W przypadku smartfonów i tabletów z systemem operacyjnym Google Android OS aplikację „DIGITUS® Plug&View” można pobrać ze sklepu Google™ Play Store.

W polu wyszukiwania należy wpisać „Digitus” lub „DIGITUS Plug&View” w zależności od sklepu App Store.

Apple App Store



Google™ Play





W wynikach wyszukiwania aplikacja „DIGITUS® Plug&View” zostanie oznaczona tym symbolem.

Aplikację należy zainstalować na swoim urządzeniu mobilnym.

Uruchomić aplikację na tablecie lub smartfonie.

Są 2 opcje utworzenia konta:

1. W przypadku posiadania już konta Google można je użyć do korzystania z aplikacji Plug&View lub
2. Można bezpośrednio utworzyć konto Plug&View z indywidualną nazwą użytkownika i hasłem.

1. Rejestracja za pomocą konta Google

Kliknąć „Google account”. Do zalogowania można użyć adresu i hasła poczty Google.

Lub

2. Tworzenie nowego konta za pomocą Plug&View

Kliknąć „Create account”. Na następnej stronie należy wybrać nazwę użytkownika, hasło i potwierdzić adres e-mail.

Następnie dotknąć „Apply” na koncie Plug&View, aby utworzyć.

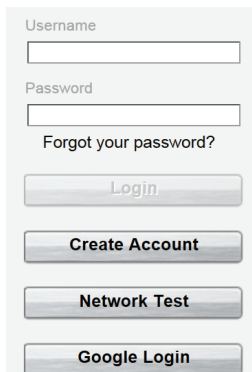
Przesłany zostanie e-mail z instrukcjami odblokowania konta.

Następnie należy zalogować się do aplikacji w opcji „Login”, podając nazwę użytkownika i hasło. Teraz można dodać kamerę do konta (przejdź do pkt. 3).

2.2 Tworzenie konta użytkownika z komputera

Przejsć na stronę <http://plug-view.com/>.

Kliknąć prawym przyciskiem myszy „Login | My camera administration”.



The image shows a web form for user authentication and registration. It includes a 'Username' field, a 'Password' field, and a link for 'Forgot your password?'. Below the fields are four buttons: 'Login', 'Create Account', 'Network Test', and 'Google Login'.

1. Rejestracja za pomocą konta Google

Kliknąć „Google Login”.

Do zalogowania można użyć adresu i hasła poczty Google.

Lub

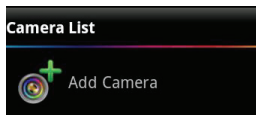
2. Tworzenie nowego konta za pomocą Plug&View

Kliknąć „Create Account”. Uzpełnić informacje na następnej stronie i potwierdzić dane przyciskiem „Apply”. Przesłany zostanie e-mail z instrukcjami odblokowania konta. Na stronie logowania można się zalogować korzystając z danych użytkownika i dodać kamerę.

3 Dodawanie kamery IP Plug&View

3.1 Ze smartfona/tabletu

W menu aplikacji Plug&View wybrać „Add Camera”, aby zarejestrować kamerę. Można to łatwo wykonać skanując kod QR za pomocą smartfona/tabletu lub ręcznie wprowadzając dane aktywacji.



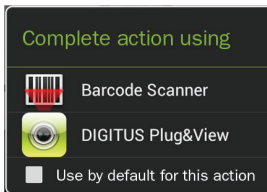
Następujące urządzenia są przeznaczone do skanowania kodu QR: iPhone® Apple, iPad® Apple, smartfon Android, tablet Android (z wbudowaną kamerą tylną).

Adres MAC, kod aktywacyjny i kod QR można znaleźć na ostatniej stronie niniejszego podręcznika.

Uwaga: Wersja Android w urządzeniu mobilnym powinna być 2.3.5 lub wyższa.

Wysłane zostanie powiadomienie, że kamerę trzeba podłączyć do routera kablem sieciowym.

Dodawanie kamery przez skanowanie kodu QR



Wybrać opcję „Scan QR Code” na następnej stronie. Funkcja skanowania kodu QR na urządzeniu mobilnym jest aktywowana.

Jeśli na urządzeniu zainstalowana jest już jedna lub więcej aplikacji do skanowania kodów QR, wyświetli się wyskakujące okienko z wyborem.

Kliknąć „DIGITUS® Plug&View”, aby aplikacja DIGITUS® App zeskanowała kod.

W urządzeniach Android na wyświetlaczu pojawia się siatka. Przesunąć kamerę do przodu lub do tyłu, aż kod QR będzie dopasowany do siatki.

W urządzeniach z Apple® iOS siatka nie wyświetla się. Aby zeskanować kod QR za pomocą urządzenia z Apple® iOS, konieczne jest przesuwanie urządzenia do tyłu i do przodu kilka razy, aż rozpozna ono kod.

Dodawanie kamery przez ręczne wprowadzenie adresu MAC i kodu aktywacyjnego

Adres MAC i kod aktywacyjny znajdują się na ostatniej stronie niniejszej instrukcji. Po wybraniu „add camera” w aplikacji Plug&View należy wpisać kombinację liczb i liter podaną jako „MAC”. Następnie należy wpisać kod aktywacyjny i kliknąć „Apply”.

MAC:

40D855070000



Act.Code:

wcdAcAcACAcAc

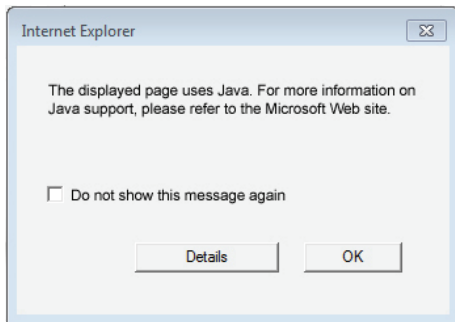
Po dodaniu kamery należy sprawdzić na liście kamer aplikacji, czy kamera wyświetla się wraz z małym obrazkiem podglądu.

3.2 Dodawanie kamery do komputera przez przeglądarkę

Po pierwszym zalogowaniu do administrowania kamerą na stronie „http://www.plug-view.com” nastąpi automatyczne przekierowanie na stronę rejestracji, gdzie należy podać adres MAC i kod aktywacyjny.

| No. | MAC Address | Activate Code |
|-----|----------------------|----------------------|
| 1 | <input type="text"/> | <input type="text"/> |

Jeśli pojawi się komunikat, że na stronie wykorzystywane jest oprogramowanie Java, należy kliknąć „Details” i postępować zgodnie z instrukcjami na następnym ekranie, aby zainstalować oprogramowanie Java na komputerze. Jest to wstępny warunek do korzystania z formatu wideo na stronie internetowej. Po pomyślnym zainstalowaniu oprogramowania Java należy ponownie załadować stronę.



Jeśli ze względu na ustawienia bezpieczeństwa komputera **wyświetli się komunikat ostrzegawczy po zainstalowaniu oprogramowania Java**, należy wyrazić zgodę na jego uruchomienie i kliknąć OK.

W ten sam sposób potwierdza się ewentualny komunikat zapory **Windows Firewall**, że Java może komunikować się z Internetem. W przypadku multimediów i funkcji sterowania należy zainstalować komponent OCX w przeglądarce Internet Explorer oraz VLC Media Player w przeglądarce Firefox i Chrome. W razie potrzeby w interfejsie użytkownika wyświetli się odpowiedni link do pobierania.

Adres MAC i kod aktywacyjny znajdują się na ostatniej stronie niniejszej instrukcji. Należy wpisać je w odpowiednie pola i kliknąć „Apply”.

Po pomyślnym dodaniu kamery do listy należy sprawdzić, czy kamera wyświetla się wraz z małym obrazkiem podglądu.

Jeśli planowane jest kontynuowanie korzystania z kamery Plug&View z kablem sieciowym, konfiguracja zostaje zakończona w tym momencie.

Jeśli jednak planowany jest wariant bezprzewodowy z WLAN z największą możliwą uniwersalnością w wyborze lokalizacji, należy kontynuować czytanie.

4 Konfiguracja WLAN

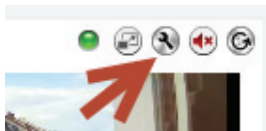
Konfigurację połączenia bezprzewodowego (WLAN) między kamerą IP a routerem/punktem dostępowym WLAN wykonuje się na komputerze przez przeglądarkę

Po pomyślnym zainstalowaniu kamery, należy zalogować się na stronie „<http://www.plug-view.com>”. Kliknąć „Login | My camera administration”.

Użyć nazwy użytkownika Plug&View lub wybrać Google-Login. Jeśli nie jesteś zalogowany na swoim koncie Google, zostaniesz automatycznie przekierowany na stronę logowania Google.

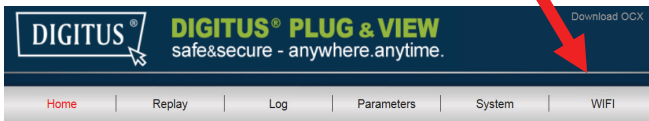
Po wpisaniu danych logowania pojawi się strona przeglądowna kamery. Należy sprawdzić, czy kamera wyświetla się z małym obrazkiem przeglądu.

Z prawej strony nad obrazkiem kamery widać będzie kilka ikon. Kliknąć ikonę „Settings”, aby nastąpiło przekierowanie do interfejsu użytkownika kamery.



W poniższym okienku logowania należy zalogować się przy użyciu nazwy użytkownika „admin” i hasła „admin”. Jeśli wybrano opcję „Autologin”, przy kolejnym wejściu do menu konfiguracji nastąpi automatyczne zalogowanie. Kliknąć „Login”.

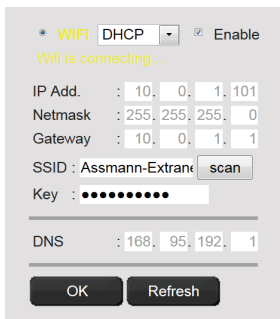
Aby skonfigurować ustawienia sieci bezprzewodowej, w interfejsie użytkownika należy kliknąć WIFI.



Pojawi się okienko wyszukiwania, w którym wyświetlone zostaną dostępne sieci bezprzewodowe znajdujące się w pobliżu. Należy wybrać identyfikator (SSID) sieci i potwierdzić za pomocą „OK”.

| Index | Join | SSID | BSSID | Channel | Encryption | Quality(%) |
|-------|----------------------------------|------------------|-------------------|---------|------------|------------|
| 1 | <input type="radio"/> | AETW-AP | 6C F0 49 AA 33 04 | 6 | WEP | 100 |
| 2 | <input checked="" type="radio"/> | Assmann-Extranet | 90 F6 52 B3 DB D4 | 9 | WPA/WPA2 | 99 |
| 3 | <input type="radio"/> | st1_wifi | 00 1D AA 82 E1 10 | 9 | WPA/WPA2 | 63 |
| 4 | <input type="radio"/> | UHT-dlink | BC F6 85 FF A4 6E | 3 | WPA/WPA2 | 52 |
| 5 | <input type="radio"/> | Xfatcor | EC 43 F6 E2 E0 7B | 6 | WPA2 | 47 |

W następnym okienku należy wprowadzić klucz WLAN (klucz) i potwierdzić „OK”.



The screenshot shows a network configuration interface. At the top, there is a 'WIFI' section with a dropdown menu set to 'DHCP' and an 'Enable' checkbox that is checked. Below this, the text 'Wifi is connecting...' is displayed. The configuration fields are as follows:

- IP Add. : 10, 0, 1, 101
- Netmask : 255, 255, 255, 0
- Gateway : 10, 0, 1, 1
- SSID : Assmann-Extrant (with a 'scan' button next to it)
- Key : [masked with 10 dots]
- DNS : 168, 95, 192, 1

At the bottom of the window, there are two buttons: 'OK' and 'Refresh'.

Należy się upewnić, że router działa jako serwer DHCP. Jest to ustawienie fabryczne prawie wszystkich routerów.

W ten sposób utworzone zostanie połączenie z siecią bezprzewodową LAN. Komunikat „Wifi connection is made” będzie migać w kolorze ŻÓŁTYM. Jeśli połączenie zostało nawiązane pomyślnie, odpowiedni komunikat wyświetli się w oddzielnym okienku. Wyświetlany napis zmieni się na „WI-FI connection”.

Teraz można wyjąć kabel sieciowy z kamery i zamknąć okno przeglądarki.

Gratulacje. Konfiguracja kamery IP Plug&view została właśnie zakończona. Teraz można uzyskać dostęp do kamery IP w dowolnym momencie ze smartfona, tabletu lub przeglądarki.

Znaki handlowe

DIGITUS to zarejestrowany znak handlowy firmy

ASSMANN Electronic GmbH.

Apple, Apple App Store są zarejestrowanymi znakami handlowymi firmy Apple Inc.

Android, Google, Google play to zarejestrowane znaki handlowe firmy Google Inc.

AVM Fritz!Box to zarejestrowany znak handlowy firmy

AVM Computersysteme Vertriebs GMBH

Telekom Speedport to zarejestrowany znak handlowy firmy

Deutsche Telekom AG.

Uwaga:

Wszystkie nie wymienione tutaj znaki handlowe należą do poszczególnych właścicieli.

Znaki lub nazwy handlowe wymienione w niniejszej instrukcji są stosowane do opisu kroków roboczych i nie sugerują, że są ogólnodostępne. Zawsze są własnością poszczególnych posiadaczy praw.

Firma ASSMANN Electronic GmbH oświadcza niniejszym, że kamery IP typu Plug&View są zgodne z wymogami i warunkami dyrektywy 1999/5/WE. Pełna deklaracja zgodności znajduje się na stronie <http://www.digitus.info>.